



UNION EUROPÉENNE

FONDS EUROPÉEN AGRICOLE
POUR LE DÉVELOPPEMENT RURAL



**Direction départementale des territoires
des Yvelines**

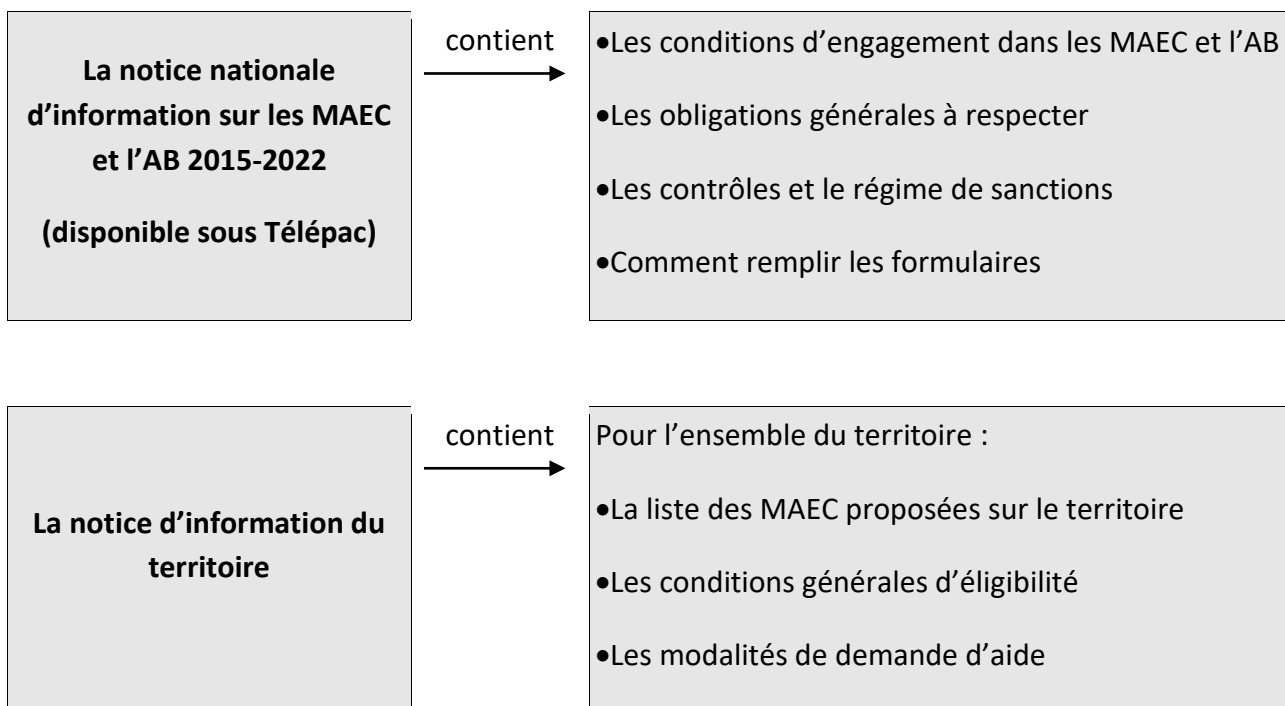
Mesure agroenvironnementale et climatique (MAEC)

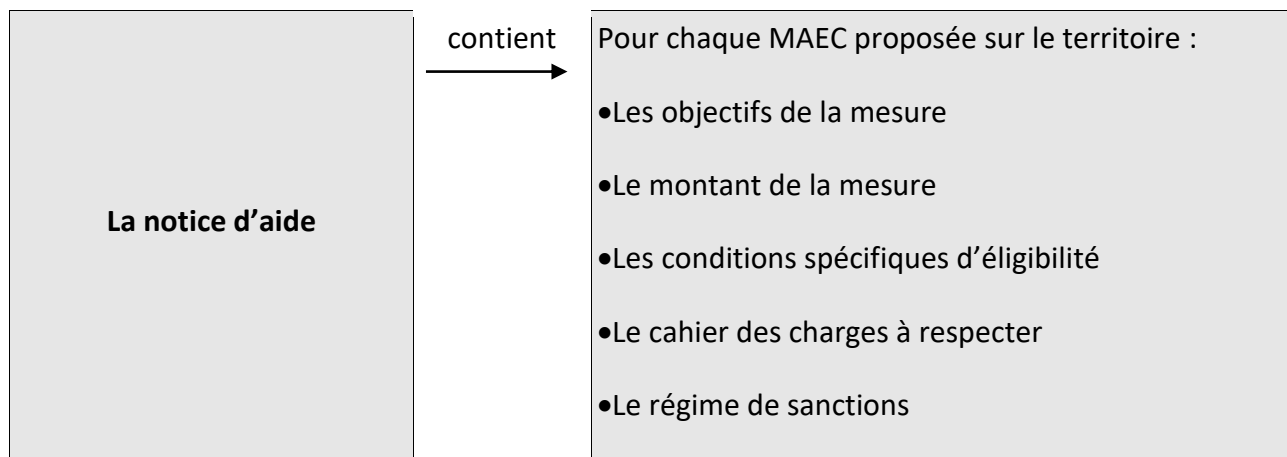
**« Site Natura 2000 des Boucles de Moisson,
de Guernes et Forêt de Rosny »
(ZPS FR1112012, directive Oiseaux 79/409/CEE)
Campagne 2022**

Correspondant MAEC de la DDT 78 : Valérie SZABO

Tél : 01 30 84 33 91 ou e-mail : valerie.szabo@yvelines.gouv.fr

Cette notice présente l'ensemble des mesures agroenvironnementales et climatiques (MAEC) proposées sur le territoire « Site Natura 2000 des Boucles de Moisson, de Guernes et Forêt de Rosny » au titre de la programmation PAC 2022. Elle complète la notice nationale d'information sur les mesures agroenvironnementales et climatiques (MAEC) et les aides à l'agriculture biologique 2015-2022, disponible sous telepac.





Les bénéficiaires de MAEC doivent respecter, comme pour les autres aides, les exigences de la conditionnalité présentées et expliquées dans les différentes fiches conditionnalité qui sont à votre disposition sous telepac.

Lisez cette notice attentivement avant de remplir votre demande d'engagement en MAEC.

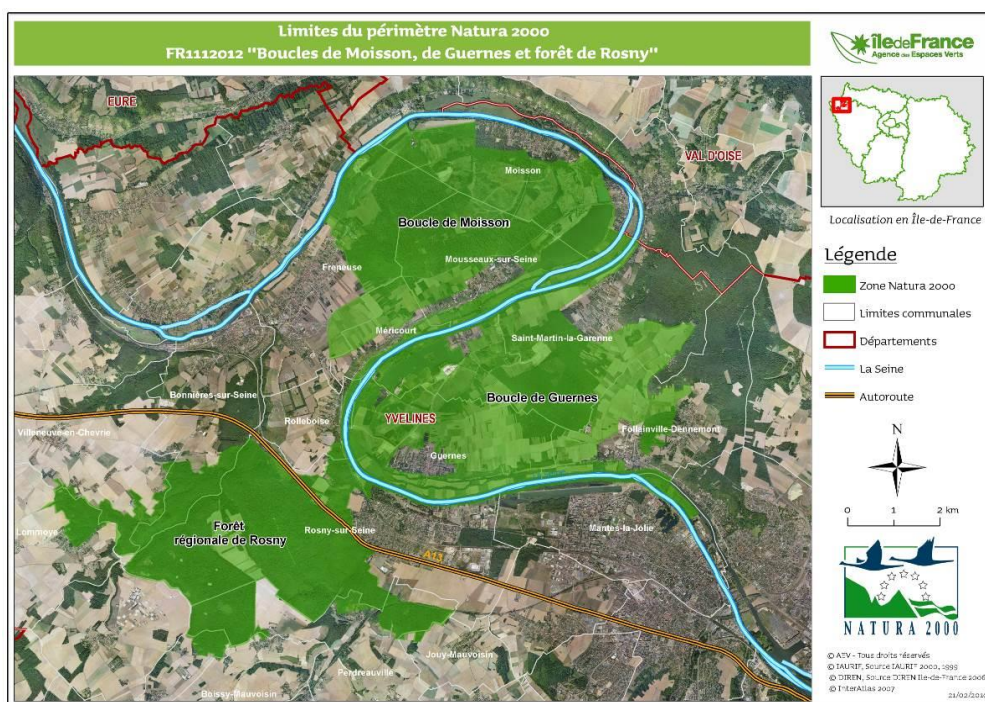
Si vous souhaitez davantage de précisions contactez votre DDT.

1. PERIMETRE DU TERRITOIRE BOUCLES DE MOISSON, DE GUERNES ET FORET DE ROSNY

Seuls les éléments situés sur ce territoire sont éligibles aux mesures localisées qui y sont proposées (Cf. § 3). En ce qui concerne les mesures « systèmes », seules les exploitations dont 50 % de la SAU est située sur le territoire en année 1 sont éligibles. En ce qui concerne les mesures « localisées », pour qu'une parcelle ou un élément linéaire soit éligible à la MAEC, au moins 50 % de sa surface ou de sa longueur doit être incluse dans le territoire.

Présentation générale du périmètre d'action

Le périmètre est celui du site Natura 2000 des Boucles de Moisson, de Guernes et de la Forêt de Rosny, dont voici les limites sur la carte suivante :



Limites du périmètre Natura 2000 : FR112012 « Boucles de Moisson, Guernes et forêt de Rosny

NOMS COMMUNES	SURFACE COMMUNE (ha)	POPULATION INSEE 1999	DENSITE hab/km ²	SURFACE DANS ZPS (ha)	% de la commune en ZPS
Boissy-Mauvoisin	518	526	102	1	0,2
Jouy-Mauvoisin	282	505	179	5	1,8
Bréval	1 151	1 646	143	34	3,0
La Villeneuve-en-Chevrie	1 186	534	45	79	6,7
Mantes-la-Jolie	936	43 672	4 666	68	7,3
Lommoye	953	525	55	70	7,3
Rolleboise	306	401	131	37	12,1
Bonnières-sur-Seine	783	3 993	510	154	19,7
Perdreauville	1 122	536	48	227	20,2
Follainville-Dennemont	976	1 912	196	319	32,7
Freneuse	1 039	3 592	346	528	50,8
Rosny-sur-Seine	1 934	4 758	246	1 200	62,0
Méricourt	246	360	146	156	63,4
Moisson	999	795	80	651	65,2
Saint-Martin-la-Garenne	1 600	740	46	1 100	68,8
Mousseaux-sur-Seine	724	558	77	621	85,8
Guernes	860	827	96	765	89,0
17 communes	15 615 ha	65 880 hab	422 hab/km²		

Liste des communes concernées et surfaces engagées dans le projet (% de chaque commune en ZPS)



Figure 1 : Vue sur la boucle de Guernes depuis les coteaux de Rolleboise, © B.Lelaure 2008

Au cœur des méandres de la Seine (photo *figure 1*), la Zone de Protection Spéciale (ZPS) des « Boucles de Moisson, Guernes et forêt de Rosny » constitue un milieu naturel et humain original. Ce territoire, situé à l'interface des plateaux du Vexin et du Mantois, se caractérise par une richesse écologique et paysagère remarquable dont la Seine constitue la colonne vertébrale. La variété des milieux naturels, profondément marquée par plusieurs décennies d'extraction des granulats, est le support d'une forte diversité biologique.

Maillon de l'arc de la biodiversité francilienne, l'intérêt ornithologique de cet espace est lié à la présence d'un cortège d'oiseaux divers. La reproduction sur ce territoire d'espèces inféodées aux milieux ouverts et secs (landes, pelouses), dont l'Œdicnème criard, l'Engoulevent d'Europe et l'Alouette lulu, est une originalité pour l'Île-de-France où ces milieux sont devenus rares. De plus, les grands massifs boisés sont favorables à plusieurs espèces de pics d'intérêt communautaire, ils assurent aussi une quiétude suffisante pour la reproduction de rapaces tels que la Bondrée apivore. Enfin, la fréquentation des plans d'eau et de la Seine par une multitude d'oiseaux migrateurs et hivernants et par le Martin-pêcheur et la Sterne pierregarin en période de reproduction a conduit l'Etat à intégrer un ensemble de 6028 ha comprenant les boucles de Moisson et Guernes ainsi que la forêt régionale de Rosny, dans le réseau Natura 2000 au titre de la directive « Oiseaux » (détail des modes d'occupation du sol en *figure 2*).

L'agriculture n'est pas prédominante (carte de répartition des surfaces agricoles en annexe 2), les terres agricoles représentant environ 1/5ème du territoire Natura 2000 (1300 ha). L'agriculture au sein de la ZPS concerne surtout la boucle de Guernes qui concentre 70% de la Surface Agricole Utile (SAU). Les terres agricoles sont cultivées par une vingtaine d'agriculteurs (24 exploitations recensées en 2010, avec au moins une parcelle dans le périmètre Natura 2000), majoritairement spécialisés dans la production de céréales et d'oléagineux.

2. RESUME DU DIAGNOSTIC AGROENVIRONNEMENTAL DU TERRITOIRE

Enjeu retenu :

- Zone d'Action Prioritaire « enjeu Biodiversité » pour la préservation de la biodiversité

Les terres agricoles représentent environ 22% du territoire Natura 2000 (1300 ha). Elles sont cultivées par une vingtaine d'agriculteurs (24 exploitations avec au moins une parcelle dans le périmètre Natura 2000) qui sont majoritairement spécialisés dans la production de céréales et d'oléagineux. Les terres agricoles jouent un rôle essentiel dans la structure du paysage et constituent une zone de reproduction et/ou d'alimentation pour plusieurs espèces d'oiseaux d'intérêt communautaire. La mosaïque de cultures et de boisements ainsi que la présence de surfaces enherbées importantes (jachères, prairies) offrent des zones de chasse favorables à la Bondrée apivore ou au Circaète Jean-le-Blanc. Les sols caillouteux et séchants sont le biotope d'accueil de l'Œdicnème criard qui apprécie particulièrement les cultures de printemps. Les boucles de Moisson et Guernes revêtent d'ailleurs une importance régionale pour la conservation de cette espèce. La Pie-grièche écorcheur fréquente les milieux en friche mais pourrait facilement s'installer en zone agricole à la faveur de quelques aménagements (création de haies). Le maintien

des ripisylves est propice au Martin-pêcheur mais aussi au Pic noir qui vient s'alimenter dans les vieux arbres.

La description de l'activité agricole et des enjeux en termes de biodiversité est détaillée plus précisément dans le document d'objectifs (DOCOB) qui accompagne ce site.

Pour garantir le maintien des espèces d'intérêt communautaire dans un bon état de conservation, une liste de mesures agro-environnementales a été établie en partenariat avec les acteurs du monde agricole. Ces mesures visent donc en premier lieu le maintien de la biodiversité, elles pourront néanmoins aussi être utiles pour la reconquête d'une bonne qualité chimique et écologique des eaux. Le cahier des charges des mesures et leur montant sont présentés dans ce document.

3. LISTE DES MAEC PROPOSEES SUR LE TERRITOIRE

Les financements prévisionnels des mesures peuvent être apportés par des crédits du ministère chargé de l'agriculture et du FEADER.

Zone d'Action Prioritaire « enjeu Biodiversité » pour la préservation de la biodiversité

En 2022, il ne sera pas possible d'engager de nouveaux contrats de 5 ans pour un certain nombre de mesures. Seuls des nouveaux contrats d'une durée d'un an seront proposés pour les mesures listées dans le tableau ci-dessous :

Type de couvert et/ou habitat visé	Code de la mesure	Objectifs de la mesure	Montant (en euros)
<i>Surfaces en herbe</i>	IF_ MOIS_HE03	Gestion extensive de prairies avec absence de fertilisation	130,57 /ha/an
<i>Surfaces en herbe</i>	IF_ MOIS_HE07	Gestion extensive de prairies avec absence de fertilisation + pâturage avec pression limitée	206,01 /ha/an
<i>Surfaces en herbe</i>	IF_ MOIS_HE09	Gestion extensive de prairies avec absence de fertilisation + fauchage tardif	353,43 /ha/an
<i>Pelouses sèches, landes et autres milieux pionniers</i>	IF_ MOIS_HE25	Gestion pastorale et maintien des milieux ouverts : maintien, par pâturage et intervention mécanique, d'une mosaïque d'habitats (pelouses, landes, fruticées) dans des milieux en voie de fermeture par les ligneux.	301,43 /ha/an

Pour les autres cas, des nouveaux engagements de 5 ans seront possibles pour les mesures suivantes :

Type de couvert et/ou habitat visé	Code de la mesure	Objectifs de la mesure	Montant (en euros)
<i>Surfaces en herbe</i>	<i>IF_ MOIS_HE70</i>	Création d'un couvert d'intérêt avifaunistique : planter un couvert répondant aux exigences écologiques des espèces d'oiseaux d'intérêt communautaire. Ces surfaces constitueront des zones refuges et d'alimentation pour l'avifaune.	600 /ha/an
<i>Surfaces en herbe</i>	<i>IF_ MOIS_HE71</i>	Création d'un couvert favorable à l'œdicnème criard : créer au sein des terres agricoles un réseau de cultures spécifiquement favorables à la nidification de l'œdicnème criard.	300 /ha/an

Une notice spécifique à chacune de ces mesures, incluant le cahier des charges à respecter, est jointe à cette notice d'information du territoire de Moisson Guernes et Forêt de Rosny. Des conditions spécifiques aux situations de prolongation sont mentionnées dans ces notices. Les conditions spécifiques à respecter dans le cadre d'un nouveau contrat d'un an sont mentionnées dans ces notices.

4. MONTANTS D'ENGAGEMENT MINIMUM ET MAXIMUM

Vous ne pouvez vous engager dans une ou plusieurs MAEC de ce territoire que si votre engagement sur ce territoire représente, au total, un montant annuel supérieur ou égal à 300 euros. Si ce montant minimum n'est pas respecté lors de votre demande d'engagement, celle-ci sera irrecevable.

Par ailleurs, le montant de votre engagement est susceptible d'être plafonné selon les modalités d'intervention des différents financeurs qui sont précisées dans la notice d'aide de chaque mesure. Si ce montant maximum est dépassé, votre demande devra être modifiée.

5. CRITERES DE SELECTION DES DOSSIERS

Les dossiers seront soumis à un comité de sélection régional qui analysera les dossiers en fonction des priorités régionales et modalités d'intervention des partenaires financiers.

Les critères de sélection permettent de prioriser les demandes d'aide au regard des capacités financières.

Toute demande d'engagement en MAEC en 2022 doit passer par l'animateur du PAEC. Une fiche de liaison permet de faciliter les échanges entre l'agriculteur, l'animateur du territoire et le service instructeur de la demande d'aides. Elle ne vaut en aucun cas déclaration d'engagement.

Pour toute demande d'engagement en MAEC, vous devez en plus, en faire la demande dans sa déclaration PAC. La fiche de liaison ne vaut pas, non plus, promesse d'engagement en MAEC.

6. COMMENT REMPLIR LA DEMANDE D'ENGAGEMENT POUR UNE NOUVELLE MAEC ?

Pour vous engager en 2022 dans une nouvelle MAEC, vous devez obligatoirement renseigner dans TélépAC les écrans suivants, avant le 16 mai 2022.

Les modalités de dépôt des demandes MAEC sont disponibles sous TELEPAC :

- Liste générale :
https://isis.telepac.agriculture.gouv.fr/telepac/pdf/tas/2022/Dossier-PAC-2022_telepac_presentation-generale.pdf
- Modalités spécifiques aux MAEC :
https://isis.telepac.agriculture.gouv.fr/telepac/pdf/tas/2022/Dossier-PAC-2022_telepac_presentation-MAEC-BIO.pdf

6.1 Le registre parcellaire graphique

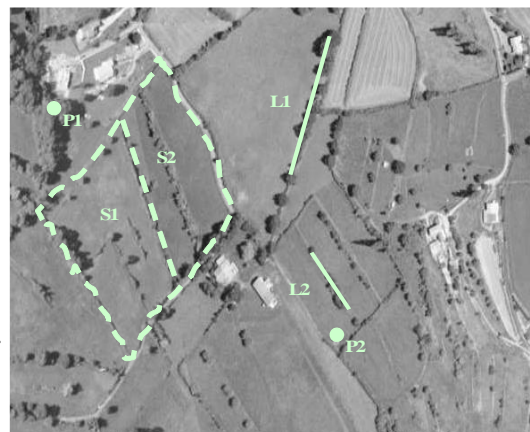
Pour déclarer des **éléments surfaciques** engagés dans une MAEC, vous devez indiquer, dans les caractéristiques de chaque parcelle que vous souhaitez engager dans chacune des MAEC proposées, le code de la mesure. Pour de plus amples indications, reportez-vous à la notice nationale d'information sur les MAEC et l'agriculture biologique 2015-2022.

6.2 Descriptif des parcelles déclarées

Cet écran vous permet de consulter toutes vos parcelles déclarées et de vérifier les informations concernant la demande d'engagement en MAEC.

6.3 Écran « Demande d'aides »

A la rubrique « MAEC 2015-2022 », vous devez cocher « oui » sur la ligne correspondant aux MAEC de la programmation 2015-2022.



6.4 Déclaration des effectifs animaux

Si vous souscrivez une ou plusieurs mesures proposées sur le territoire pour lesquelles le chargement ou les effectifs animaux interviennent : vous devez renseigner l'écran « effectifs animaux » pour renseigner les animaux de votre exploitation autres que bovins, afin que la DDT soit en mesure de calculer le chargement ou les effectifs animaux de votre exploitation.

7. CONTACTS

Correspondant MAEC de l'Agence des Espaces Verts d'Île-de-France : Fanny Guez
Téléphone : 01 83 65 38 87 – Portable : 06 12 84 80 62
E-mail : fguez@aev-iledefrance.fr





UNION EUROPÉENNE

FONDS EUROPÉEN AGRICOLE
POUR LE DÉVELOPPEMENT RURAL



Liberté • Égalité • Fraternité

RÉPUBLIQUE FRANÇAISE

Direction Départementale des
Territoires des Yvelines

Mesure agroenvironnementale et climatique (MAEC)

Notice spécifique de la mesure

« Gestion extensive de prairies avec absence de fertilisation azotée »

« IF_MOIS_HE03 »

**Du territoire « Site Natura 2000 des « Boucles de Moisson,
de Guernes et la Forêt de Rosny »**

(ZPS FR1112012, directive Oiseaux 79/409/CEE)

Campagne 2022

Engagement unitaire de la mesure : HERBE_03

1. OBJECTIFS DE LA MESURE

L'objectif de cette opération vise l'augmentation de la diversité floristique et la préservation de l'équilibre écologique de certains milieux remarquables (prairies, tourbières, milieux humides, etc.), en interdisant la fertilisation azotée minérale et organique (hors apports éventuels par pâturage). Les pratiques économes en intrants permettent ainsi une expression plus forte de la biodiversité et favorise la disponibilité alimentaire pour de nombreuses espèces d'oiseaux d'intérêt communautaire (Espèces ciblées : Alimentation : Œdicnème criard (A133), Bondrée apivore (A236), Pie-grièche écorcheur (A338)).

En effet, l'augmentation de la fertilisation des prairies ces dernières années a eu pour conséquence une homogénéisation des milieux du point de vue de la disponibilité en ressource, entraînant la disparition des espèces adaptées aux milieux pauvres en nutriments et le remplacement d'espèces spécialistes par des espèces généralistes. La fertilisation minérale azotée apparaît donc comme un des principaux responsables de la baisse de richesse spécifique dans les parcelles et bordures adjacentes. Par ailleurs, la fertilisation favorise les espèces de grande taille, dont les tissus sont plus riches en éléments minéraux, et dont les capacités de croissance et de prélèvement des éléments minéraux sont plus élevées.

2. MONTANT DE LA MESURE

En contrepartie du respect de l'ensemble des points du cahier des charges de la mesure, **une aide de 130,57 €/ha engagé** vous sera versée pour 1 an d'engagement.

3. CONDITIONS SPECIFIQUES D'ELIGIBILITE A LA MESURE

Les conditions d'éligibilité sont à respecter pour entrer dans la mesure et **doivent être respectées durant tout le contrat. Leur non-respect entraîne le remboursement de l'ensemble de l'aide versée.**

3.1 Conditions relatives au demandeur ou à l'exploitation

Le bénéficiaire est une personne physique ou morale exerçant une activité agricole. Vous devez respecter les conditions d'éligibilité générales aux différentes MAEC, rappelées dans la notice nationale d'information sur les MAEC et l'agriculture biologique 2015-2020.

3.2 Conditions relatives aux éléments engagés

- **Surfaces éligibles** : surfaces en herbe (parmi les cultures des catégories « Surfaces herbacées temporaires » et « Prairies et pâturages permanents ») et milieux remarquables éligibles, pour lesquels il existe un risque réel de perte de biodiversité floristique et/ou un enjeu de reconquête de cette biodiversité, lié à une fertilisation excessive. Ce ciblage devra être élaboré sur la base d'un diagnostic environnemental de territoire.

Les bandes tampon imposées par la réglementation nitrates et la BCAE 1 situées le long des cours d'eau ne sont pas éligibles.

- **Déclaration de surface** : Le couvert devra être déclaré avec une culture issue des catégories « surfaces herbacées temporaires » (code 1.9) ou « prairies ou pâturages permanents » (code 1.10).

- **Interdiction de retournement des surfaces engagées.**

▪ **Fertilisation minérale (NPK), organique (y compris compost, hors apport éventuel par pâturage), ainsi qu'apports magnésiens et de chaux INTERDITS** à partir du 15 mai de l'année d'engagement.

- **Produits phytosanitaires INTERDITS**

- **Enregistrement**

Tenue d'un cahier d'enregistrement. L'enregistrement devra porter, pour chacune des parcelles engagées, sur les points suivants :

Identification de l'élément engagé (n° de l'îlot, parcelle ou partie de parcelle ou groupe de parcelles, telle que localisé sur le registre parcellaire graphique (RPG) de la déclaration de surfaces) ;

Pratiques de fertilisation des surfaces [dates, quantités, produit (0 pour les apports NPK et organiques, ainsi que les amendements calcaires et magnésiens)].

Pratiques phytosanitaires : dates, quantité, produit (0).

4. CRITERES DE SELECTION DES DOSSIERS

Les critères de sélection permettent de prioriser les demandes d'aide au regard des capacités financières. Les dossiers seront soumis à un comité de sélection régional qui analysera les dossiers en fonction des priorités régionales et modalités d'intervention des partenaires financiers. Il est recommandé pour l'engagement dans la mesure la réalisation d'un diagnostic d'exploitation (un diagnostic de moins de trois ans est reconnu). Contacter l'opérateur ou la DDT pour connaître la liste des structures pouvant réaliser ce diagnostic.

Ce diagnostic permet d'accompagner les exploitants dans le choix des mesures proposées et à les localiser ou les appliquer de manière pertinente sur les exploitations. Il doit aussi assurer une cohérence entre l'engagement de l'exploitant et ceux des autres exploitants du territoire.

5. CAHIER DES CHARGES DE LA MESURE ET LE REGIME DE CONTROLE ET DE SANCTIONS

L'engagement est d'une durée d'un an. L'aide est payée en euros par hectare. L'ensemble de vos obligations doit être respecté **dès le 15 mai 2022**, sauf dispositions contraires dans le cahier des charges.

Les documents relatifs à votre demande d'engagement et au respect de vos obligations doivent être conservés sur votre exploitation pendant toute la durée de votre engagement et pendant les quatre années suivantes.

Les différentes obligations du cahier des charges de la mesure « *IF_MOIS_HE03* » sont décrites dans le tableau ci-dessous :

Obligations du cahier des charges à respecter en contrepartie du paiement de l'aide	Contrôles		Sanctions		
	Modalités de contrôle	Pièces à fournir	Caractère de l'anomalie	Gravité	
				Importance de l'anomalie	Etendue de l'anomalie
Absence totale de fertilisants azotés minéraux et organiques (y compris compost et hors apports éventuels par pâturage)	Sur place : documentaire et visuel (absence de traces d'épandage)	Cahier d'enregistrement des interventions	Réversible	Principale	Totale
Respect de l'absence d'apports magnésiens et de chaux et respect de l'absence de fertilisation P et K,	Sur place : documentaire et visuel (absence de traces d'épandage)	Cahier d'enregistrement des interventions	Réversible	Secondaire	Totale
Interdiction du retournement des surfaces engagées La destruction notamment par le labour ou à l'occasion de travaux lourds est interdit. Le renouvellement par travail superficiel du sol n'est pas autorisé l'année de l'engagement	Administratif et sur place : visuel	Automatique d'après la déclaration de surfaces et contrôle visuel du couvert	Définitif	Principale	Totale
Interdiction d'utilisation de produits phytosanitaires sur les surfaces engagées	Sur place : documentaire et visuel	Visuel : absence de traces de produits phytosanitaires (selon la date du contrôle) Documentaire : sur la base du cahier d'enregistrement des interventions	Réversible	Principale	Totale

Obligations du cahier des charges	Contrôles		Sanctions		
	Modalités de contrôle	Pièces à fournir		Gravité	
Enregistrement des interventions	Sur place : documentaire	Présence du cahier d'enregistrement des interventions et effectivité des enregistrements y compris pour la fertilisation	Réversible aux premier et deuxième constats. Définitif au troisième constat.	Secondaire (si le défaut d'enregistrement ne permet pas de vérifier une des autres obligations, cette dernière sera considérée en anomalie)	Totale

ATTENTION : si l'une de ces obligations n'est pas respectée, les conséquences de ce non-respect peuvent porter sur la seule année considérée (anomalie réversible), **ou bien sur l'ensemble de l'engagement (anomalie définitive)**. Dans ce cas, les demandes de versements de l'aide réglementairement exigibles peuvent atteindre des sommes importantes. Par ailleurs, le régime de sanction est adapté selon l'importance de l'obligation (principale ou secondaire) et selon l'étendue de l'anomalie (à seuil ou totale).

Reportez-vous à la notice nationale d'information sur les MAEC et l'agriculture biologique 2015-2022 pour plus d'informations sur le fonctionnement du régime de sanctions.

6. DEFINITIONS ET AUTRES INFORMATIONS UTILES

La tenue du cahier d'enregistrement des interventions constitue une pièce **indispensable** du contrôle. Aussi, **l'absence ou la non-tenue** de ce cahier le jour du contrôle se traduira par l'application du régime de sanctions, qui peut aller jusqu'au **remboursement total** de l'aide, même si ce cahier ne doit comporter que des **valeurs nulles**.

Pour le couvert herbe la surface admissible est calculée selon la règle du prorata utilisée pour le premier pilier de la PAC.

La règle du prorata fixe, dans une prairie, la proportion des éléments non herbacés que sont : affleurements rocheux, éboulis, litière, buissons non adaptés au pâturage, arbres sans ressource au sol, hors arbres fruitiers, qui sont disséminés sur la surface de la prairie.

Pourcentage de surface couverte par des éléments non admissibles (part non herbacée)	Prorata retenu (surface admissible)
Jusqu'à 10 %	100 %
10 % - 30 %	80 %
30 % - 50 %	60 %
50 % - 80 %	35 %
Supérieur à 80 %	0 %



UNION EUROPÉENNE

FONDS EUROPÉEN AGRICOLE
POUR LE DÉVELOPPEMENT RURAL



Direction Départementale des
Territoires des Yvelines

Mesure agroenvironnementale et climatique (MAEC)

Notice spécifique de la mesure

« Gestion extensive de prairies avec absence de fertilisation azotée et
pâturage avec pression limitée »

« IF_MOIS_HE07 »

**Du territoire « Site Natura 2000 des « Boucles de Moisson,
de Guernes et la Forêt de Rosny »**

(ZPS FR1112012, directive Oiseaux 79/409/CEE)

Campagne 2022

Engagements Unitaires :

- HERBE_03

- HERBE_04

1. OBJECTIFS DE LA MESURE

Cette opération a pour objet d'améliorer la gestion par le pâturage de milieux remarquables, en particulier dans les zones humides (tourbières, prairies humides, etc.), en fonction des spécificités de chaque milieu, en limitant la pression de pâturage afin d'éviter la dégradation de la flore et des sols par tassement dans un objectif de maintien de la biodiversité et dans un objectif paysager.

Elle peut également permettre le maintien de l'ouverture et le renouvellement de la ressource fourragère sur des surfaces soumises à une dynamique d'embroussaillage, en évitant le sous pâturage et le surpâturage, et contribuer ainsi à pérenniser une mosaïque d'habitats.

Enfin, cette opération vise l'augmentation de la diversité floristique et la préservation de l'équilibre écologique de certains milieux remarquables (prairies, tourbières, milieux humides, etc.), en interdisant la fertilisation azotée minérale et organique (hors apports éventuels par pâturage) et favorisant ainsi la disponibilité alimentaire pour de nombreuses espèces d'oiseaux d'intérêt communautaire (Espèces ciblées : Œdicnème criard (A133), Bondrée apivore (A236), Pie-grièche écorcheur (A338)).

En effet, l'augmentation de la fertilisation des prairies a pour conséquence une homogénéisation des milieux du point de vue de la disponibilité en ressource qui a entraîné la disparition des espèces adaptées aux milieux pauvres en nutriments et le remplacement d'espèces spécialistes par des espèces généralistes. La fertilisation minérale azotée apparaît donc comme un des principaux responsables de la baisse de richesse spécifique dans les parcelles et bordures adjacentes.

2. MONTANT DE LA MESURE

En contrepartie du respect de l'ensemble des points du cahier des charges de la mesure, **une aide de 206,01 € par hectare engagé** vous sera versée pour 1 an d'engagement.

3. CONDITIONS SPECIFIQUES D'ELIGIBILITE A LA MESURE

Les conditions d'éligibilité sont à respecter pour entrer dans la mesure et **doivent être respectées durant tout le contrat. Leur non-respect entraîne le remboursement de l'ensemble de l'aide versée.**

3.1 Conditions relatives au demandeur ou à l'exploitation

Le bénéficiaire est une personne physique ou morale exerçant une activité agricole. Vous devez respecter les conditions d'éligibilité générales aux différentes MAEC, rappelées dans la notice nationale d'information sur les MAEC et l'agriculture biologique 2015-2022.

3.2 Conditions relatives aux éléments engagés

- **Surfaces éligibles** : surfaces en herbe et milieux remarquables éligibles (parmi les cultures de la catégorie « Prairies et pâturages permanents » code 1.10) pour lesquels il existe un risque réel de perte de biodiversité floristique et/ou un enjeu de reconquête de cette biodiversité, lié à une fertilisation excessive.

Les bandes tampon imposées par la réglementation nitrates et la BCAE 1 situées le long des cours d'eau ne sont pas éligibles.

- Le couvert devra être déclaré en « **prairie permanente** »
- L'engagement est fixe au cours de l'année d'engagement

4. CRITERES DE SELECTION DES DOSSIERS

Les dossiers seront soumis à un **comité de sélection régional** qui analysera les dossiers en fonction des priorités régionales et modalités d'intervention des partenaires financiers.

Il est **fortement recommandé** pour l'engagement dans cette mesure la **réalisation d'un diagnostic d'exploitation** (un diagnostic datant de moins de 3 ans est reconnu).

Contactez l'opérateur ou la DDT pour connaître la liste des structures pouvant réaliser ce diagnostic (type Diagnostic Agro-Environnemental et Géographique « DAEG », Diagnostic Biodiversité et Pratiques Agricoles®, ...).

Ce diagnostic permet d'accompagner les exploitants dans le choix des mesures proposées et à les localiser ou les appliquer de manière pertinente sur les exploitations. Il permet aussi d'assurer une cohérence entre l'engagement de l'exploitant et ceux des autres exploitants du territoire.

Le diagnostic est à **réaliser préférentiellement avant l'engagement** et au plus tard, au cours de l'année d'engagement suivant l'engagement. Un diagnostic (date de réalisation) datant de moins de 3 ans est valable.

5. LE CAHIER DES CHARGES

L'ensemble de vos obligations doit être respecté dès **le 15 mai 2022**, sauf dispositions contraires dans le cahier des charges (Cf. ci-après).

Les documents relatifs à votre demande d'engagement et au respect de vos obligations doivent être conservés sur votre exploitation pendant toute la durée de votre engagement et pendant les quatre années suivantes.

Les différentes obligations du cahier des charges de la mesure « IF_MOIS_HE07 » sont décrites ci-dessous :

- **Fauche autorisée à partir du 15 juin**
- Surface exploités en **pâturage** :
 - dans la limite d'un chargement maximal moyen annuel de **1,2 UGB/ha** à l'échelle de la parcelle
 - dans la limite d'un chargement instantané de **1,4 UGB/ha maximum** à l'échelle de la parcelle
 - en respectant un chargement minimal annuel de **0,3 UGB/ha** pour les surfaces en herbe à l'échelle de l'exploitation
- **Interdiction du retournement des surfaces engagées**
- **Fertilisation minérale et organique (hors apport éventuel par pâturage)**
INTERDITE à partir du 15 mai de l'année d'engagement.
- **Produits phytosanitaires**
INTERDITS
- **Enregistrement**
Tenue d'un cahier d'enregistrement :
 - Identification de l'élément engagé (n° de l'îlot, parcelle ou partie de parcelle ou groupe de parcelles, telle que localisé sur le registre parcellaire graphique (RPG) de la déclaration de surfaces) ;
 - Fauche ou broyage : date(s), matériel utilisé, modalités (notamment si fauche centrifuge) ;
 - Pâturage : dates d'entrées et de sorties par parcelle, nombre d'animaux et d'UGB correspondantes ;
 - Pratiques de fertilisation des surfaces [dates, quantités, produit (0 pour les apports azotés)]
 - Pratiques phytosanitaires : dates, quantité, produit (0).

Obligations du cahier des charges à respecter en contrepartie du paiement de l'aide	Contrôles		Sanctions		
	Modalités de contrôle	Pièces à fournir	Caractère de l'anomalie	Gravité	
				Importance de l'anomalie	Etendue de l'anomalie
Respect du chargement maximal moyen annuel à la parcelle de 1,2 UGB/ha, sur chacune des parcelles engagées	Sur place : Documentaire ou visuel	Cahier d'enregistrement des interventions	Réversible	Principale	A seuil : en fonction de l'écart par rapport au chargement prévu
Respect du chargement instantané maximal de 1.4 UGB/ha, à la parcelle, sur la période déterminée, sur chacune des parcelles engagées	Sur place : Documentaire ou visuel	Cahier d'enregistrement des interventions	Réversible	Principale	A seuil : en fonction de l'écart par rapport au chargement prévu
Respect du chargement minimal moyen annuel à la parcelle de 0.3 UGB/ha, sur chacune des parcelles engagées	Sur place : Documentaire ou visuel	Cahier d'enregistrement des interventions	Réversible	Principale	A seuil : en fonction de l'écart par rapport au chargement prévu
Respecter, en cas de fauche, la période d'interdiction allant jusqu'au 15 juin en cas d'impossibilité de mise en pâturage d'une parcelle	Sur place : Documentaire ou visuel	Cahier d'enregistrement des interventions	Réversible	Secondaire	A seuil : par tranche de jours d'écart par rapport à la date limite (5/10/15 jours)
Non retournement des surfaces engagées La destruction notamment par le labour ou à l'occasion de travaux lourds est interdit. Le renouvellement par travail superficiel du sol n'est pas autorisé l'année de l'engagement	Sur place : Documentaire ou visuel	Cahier d'enregistrement des interventions	Définitif	Principal	Totale
Interdiction d'utilisation de produits phytosanitaires sur les surfaces engagées	Sur place : Documentaire ou visuel	Cahier d'enregistrement des interventions	Réversible	Principal	Totale
Enregistrement des interventions	Sur place	Documentaire - présence du cahier et effectivité des enregistrements	Réversible aux premier et deuxième constats. Définitif au troisième constat.	Secondaire (si le défaut d'enregistrement ne permet pas de vérifier une des autres obligations, cette dernière sera considérée en anomalie)	Totale
Absence totale d'apport de fertilisants azotés minéraux et organiques (y compris compost et hors apports)	Sur place : documentaire et visuel (absence de	Cahier d'enregistrement des interventions	Réversible	Principale	Totale

Obligations du cahier des charges à respecter en contrepartie du paiement de l'aide	Contrôles		Sanctions		
	Modalités de contrôle	Pièces à fournir	Caractère de l'anomalie	Gravité	
				Importance de l'anomalie	Etendue de l'anomalie
éventuels par pâturage)	traces d'épandage)				

ATTENTION : si l'une de ces obligations n'est pas respectée, les conséquences de ce non-respect peuvent porter sur la seule année considérée (anomalie réversible), **ou bien sur l'ensemble de l'engagement (anomalie définitive)**. Dans ce cas, les demandes de versements de l'aide réglementairement exigibles peuvent atteindre des sommes importantes. Par ailleurs, le régime de sanction est adapté selon l'importance de l'obligation (principale ou secondaire) et selon l'étendue de l'anomalie (à seuil ou totale).

Reportez-vous à la notice nationale d'information sur les MAEC et l'agriculture biologique 2015-2022 pour plus d'informations sur le fonctionnement du régime de sanctions.

6. DEFINITIONS ET AUTRES INFORMATIONS UTILES

La tenue du cahier d'enregistrement des interventions constitue une pièce **indispensable** du contrôle. Aussi, **l'absence ou la non-tenue** de ce cahier le jour du contrôle se traduira par l'application du régime de sanctions, qui peut aller jusqu'au **remboursement total** de l'aide, même si ce cahier ne doit comporter que des **valeurs nulles**.

Le chargement moyen sur la période définie est calculé à partir des effectifs notés dans le cahier d'enregistrement des interventions, sur la période définie.

Calcul du taux de chargement :

- le taux de chargement moyen à la parcelle est le rapport entre (i) la somme des animaux herbivores pâturant sur la parcelle, multipliée par le nombre de jours de pâturage et (ii) la surface de la parcelle engagée multipliée par la durée de la période de pâturage autorisée
- le taux de chargement instantané à la parcelle est le rapport entre (i) les animaux herbivores pâturant sur la parcelle et (ii) la surface de la parcelle engagée.
- Les animaux pris en compte pour le chargement ou un critère d'éligibilité lié à un élevage appartiennent aux catégories suivantes :

Catégorie d'animaux	Animaux pris en compte	Conversion en UGB
BOVINS	Nombre d'UGB moyennes présentes sur l'exploitation durant la campagne précédente (du 16 mai de l'année n-1 au 15 mai de l'année n) Ce nombre est celui figurant en base de données nationale d'identification (BDNI).	1 bovin de moins de 6 mois = 0,4 UGB 1 bovin de 6 mois à 2 ans = 0,6 UGB 1 bovin de plus de 2 ans ou vache ayant vêlé = 1 UGB
OVINS	Nombre d'ovins ou de brebis ayant mis bas	1 ovin âgé de plus de 1 an ou une brebis ayant déjà mis bas = 0,15 UGB
CAPRINS	Nombre de chèvres mères ou caprins de plus d'un an	1 caprin âgé de plus de 1 an ou une chèvre ayant déjà mis bas = 0,15 UGB
EQUIDES	Nombre d'équidés âgés de plus de 6 mois, identifiés selon la réglementation en vigueur et non-déclarés à l'entraînement au sens des codes des courses	1 équidé de plus de 6 mois = 1 UGB
LAMAS	Nombre de lamas (mâles et femelles) âgés de plus de 2 ans	1 lama âgé de plus de 2 ans = 0,45 UGB
ALPAGAS	Nombre d'alpagas (mâles et femelles) âgés de plus de 2 ans	1 alpaga âgé de plus de 2 ans = 0,30 UGB
CERFS ET BICHES	Nombre de cerfs et biches âgés de plus de 2 ans	1 cerf ou biche âgé de plus de 2 ans = 0,33 UGB
DAIMS ET DAINES	Nombre de daims et daines âgés de plus de 2 ans	1 daim ou daine âgé de plus de 2 ans = 0,17 UGB

Les surfaces en herbe comprennent les prairies permanentes et surfaces pastorales corrigées par la méthode du prorata, les prairies temporaires de toute nature et les surfaces correspondant aux autres éléments topographiques si ceux-ci sont admissibles au titre d'une MAEC et adjacents à ces cultures.

Pour le couvert herbe la surface admissible est calculée selon la règle du prorata utilisée pour le premier pilier de la PAC.

La règle du prorata fixe, dans une prairie, la proportion des éléments non herbacés que sont : affleurements rocheux, éboulis, litière, buissons non adaptés au pâturage, arbres sans ressource au sol, hors arbres fruitiers, qui sont disséminés sur la surface de la prairie.

Pourcentage de surface couverte par des éléments non admissibles (part non herbacée)	Prorata retenu (surface admissible)
Jusqu'à 10 %	100 %
10 % -30%	80 %
30 % - 50 %	60 %
50 % -80 %	35 %
Supérieur à 80 %	0%



UNION EUROPÉENNE

FONDS EUROPÉEN AGRICOLE
POUR LE DÉVELOPPEMENT RURAL



**Direction Départementale des
Territoires des Yvelines**

Mesure agroenvironnementale et climatique (MAEC)

Notice spécifique de la mesure

« Gestion extensive de prairies avec absence de fertilisation azotée et
fauchage tardif »

« IF_MOIS_HE09 »

**Du territoire « Site Natura 2000 des « Boucles de Moisson,
de Guernes et la Forêt de Rosny »**

(ZPS FR1112012, directive Oiseaux 79/409/CEE)

Campagne 2022

Engagements Unitaires : - HERBE_03
 - HERBE_06

1. OBJECTIFS DE LA MESURE

Les objectifs de cette opération sont de permettre aux espèces végétales et animales inféodées aux surfaces en herbe entretenues par la fauche, d'accomplir leurs cycles reproductifs (fructification des plantes, nidification pour les oiseaux) dans un objectif de maintien de la biodiversité. Selon l'espèce visée, il est indispensable de définir la période durant laquelle toute intervention mécanique est interdite afin d'atteindre l'objectif (Espèces ciblées : Œdicnème criard (A133), Bondrée apivore (A236), Pie-grièche écorcheur (A338)).

La conservation de zones non fauchées ou fauchées avec un retard de 15 à 30 jours est très intéressante, spécialement en bordure des parcelles et des éléments fixes pour la fauche centrifuge. Cela pourra être pris en compte dans le cadre du diagnostic d'exploitation pour définir les localisations pertinentes des parcelles ou parties de parcelles éligibles et la période d'interdiction d'intervention mécanique.

D'autre part, cette opération vise l'augmentation de la diversité floristique et la préservation de l'équilibre écologique de certains milieux remarquables (prairies, tourbières, milieux humides, etc.), en interdisant la fertilisation azotée minérale et organique (hors apports éventuels par pâturage).

En effet, l'augmentation de la fertilisation des prairies a pour conséquence une homogénéisation des milieux du point de vue de la disponibilité en ressource qui a entraîné la disparition des espèces adaptées aux milieux pauvres en nutriments et le remplacement d'espèces spécialistes par des espèces généralistes. La fertilisation minérale azotée apparaît donc comme un des principaux responsables de la baisse de richesse spécifique dans les parcelles et bordures adjacentes.

2. MONTANT DE LA MESURE

En contrepartie du respect de l'ensemble des points du cahier des charges de la mesure, **une aide de 353,43 € par hectare engagé** vous sera versée pour 1 an d'engagement.

3. CONDITIONS SPECIFIQUES D'ELIGIBILITE A LA MESURE

Les conditions d'éligibilité sont à respecter pour entrer dans la mesure et **doivent être respectées durant tout le contrat. Leur non-respect entraîne le remboursement de l'aide versée.**

Vous devez réaliser **un diagnostic d'exploitation** au plus tard, au 1^{er} juillet de l'année de la demande (un diagnostic datant de moins de 3 ans est reconnu).

Contactez l'opérateur ou la DDT pour connaître la liste des structures pouvant réaliser ce diagnostic (type Diagnostic Agro-Environnemental et Géographique « DAEG », Diagnostic Biodiversité et Pratiques Agricoles®, ...).

Ce diagnostic permet d'accompagner les exploitants dans le choix des mesures proposées et à les localiser ou les appliquer de manière pertinente sur les exploitations. Il permet aussi d'assurer une cohérence entre l'engagement de l'exploitant et ceux des autres exploitants du territoire.

3.1 Conditions relatives au demandeur ou à l'exploitation

Le bénéficiaire est une personne physique ou morale exerçant une activité agricole.

Vous devez respecter les conditions d'éligibilité générales aux différentes MAEC, rappelées dans la notice nationale d'information sur les MAEC et l'agriculture biologique 2015-2022.

3.2 Conditions relatives aux éléments engagés

▪ **Surfaces éligibles** : surfaces en herbe et milieux remarquables éligibles (parmi les cultures issues des catégories « surfaces herbacées temporaires » (code 1.9) ou « prairies ou pâturages permanents » (code 1.10) pour lesquels il existe un risque réel de perte de biodiversité floristique et/ou un enjeu de reconquête de cette biodiversité, lié à une fertilisation excessive.

Les bandes tampon imposées par la réglementation nitrates et la BCAE 1 situées le long des cours d'eau ne sont pas éligibles.

▪ Le couvert devra être déclaré en « **prairie temporaire ou permanente** ».

▪ L'engagement est fixe au cours de l'année d'engagement.

4. CRITERES DE SELECTION DES DOSSIERS

Les dossiers seront soumis à un **comité de sélection régional** qui analysera les dossiers en fonction des priorités régionales et modalités d'intervention des partenaires financiers.

5. LE CAHIER DES CHARGES

L'ensemble de vos obligations doit être respecté dès **le 15 mai 2022**, sauf dispositions contraires dans le cahier des charges (Cf. ci-après).

Les documents relatifs à votre demande d'engagement et au respect de vos obligations doivent être conservés sur votre exploitation pendant toute la durée de votre engagement ~~et~~ pendant les quatre années suivantes.

Les différentes obligations du cahier des charges de la mesure « IF_MOIS_HE09 » sont décrites ci-dessous :

• **Entretien :**

- Fauche/broyage autorisé à partir **du 1^{er} août au 30 avril**
- Pâturage des regains autorisé **du 1^{er} août au 31 décembre** avec un chargement moyen maximal de 1,2 UGB/ha

• **Interdiction du retournement des surfaces engagées**

• **Fertilisation minérale et organique (hors apport éventuel par pâturage)**

INTERDITE à partir du 15 mai de l'année d'engagement.

• **Produits phytosanitaires**

INTERDITS

• **Enregistrement**

Tenue d'un cahier d'enregistrement :

- Identification de l'élément engagé (n° de l'îlot, parcelle ou partie de parcelle ou groupe de parcelles, telle que localisé sur le registre parcellaire graphique (RPG) de la déclaration de surfaces) ;
- Fauche ou broyage : date(s), matériel utilisé, modalités (notamment si fauche centrifuge) ;
- Pâturage : dates d'entrées et de sorties par parcelle, nombre d'animaux et d'UGB correspondantes ;
- Pratiques de fertilisation des surfaces [dates, quantités, produit (0 pour les apports azotés)]
- Pratiques phytosanitaires : dates, quantité, produit (0).

Obligations du cahier des charges	Contrôles		Sanctions		
	Modalités de contrôle	Pièces à fournir	Caractère de l'anomalie	Gravité	
				Importance de l'anomalie	Etendue de l'anomalie
à respecter en contrepartie du paiement de l'aide					

Obligations du cahier des charges à respecter en contrepartie du paiement de l'aide	Contrôles		Sanctions		
	Modalités de contrôle	Pièces à fournir	Caractère de l'anomalie	Gravité	
				Importance de l'anomalie	Etendue de l'anomalie
Respect de la période d'interdiction de fauche du 1 ^{er} mai au 31 juillet	Sur place : visuel et documentaire	Cahier d'enregistrement des interventions	Réversible	Principale	A seuil : par tranche de jours d'écart par rapport à la date limite (5/10/15 jours)
Respect de la localisation pertinente des zones de retard de fauche	Sur place : visuel et documentaire	Cahier d'enregistrement des interventions et diagnostic d'exploitation présentant la localisation des zones de retard de fauche au regard de l'enjeu	Réversible	Principale	Totale
Interdiction du pâturage par déprimage. Si pâturage des regains : respect de la date initiale de pâturage fixée au 1 ^{er} aout et du chargement moyen maximal annuel de 1,2 UGB/ha	Sur place : visuel et documentaire	Cahier d'enregistrement des interventions	Réversible	Secondaire	A seuil
Interdiction du retournement des surfaces engagées La destruction notamment par le labour ou à l'occasion de travaux lourds est interdit. Le renouvellement par travail superficiel du sol n'est pas autorisé l'année de l'engagement	Sur place : visuel et documentaire	Automatique d'après la déclaration de surfaces et contrôle visuel du couvert	Définitif	Principale	Totale
Interdiction d'utilisation des produits phytosanitaires	Sur place : documentaire et visuel	Visuel : absence de traces de produits phytosanitaires (selon la date du contrôle) Documentaire : sur la base du cahier d'enregistrement des interventions	Réversible	Principale	Totale

Obligations du cahier des charges à respecter en contrepartie du paiement de l'aide	Contrôles		Sanctions		
	Modalités de contrôle	Pièces à fournir	Caractère de l'anomalie	Gravité	
				Importance de l'anomalie	Etendue de l'anomalie
Enregistrement des interventions	Sur place : documentaire	Cahier d'enregistrement des interventions	Réversible aux premier et deuxième constats. Définitif au troisième constat.	Secondaire (si le défaut d'enregistrement ne permet pas de vérifier une des autres obligations, cette dernière sera considérée en anomalie)	Totale
Absence totale d'apport de fertilisants azotés minéraux et organiques (y compris compost et hors apports éventuels par pâturage)	Sur place : documentaire et visuel (absence de traces d'épandage)	Cahier d'enregistrement des interventions	Réversible	Principale	Totale

ATTENTION : si l'une de ces obligations n'est pas respectée, les conséquences de ce non-respect peuvent porter sur la seule année considérée (anomalie réversible), **ou bien sur l'ensemble de l'engagement (anomalie définitive)**. Dans ce cas, les demandes de versements de l'aide réglementairement exigibles peuvent atteindre des sommes importantes. Par ailleurs, le régime de sanction est adapté selon l'importance de l'obligation (principale ou secondaire) et selon l'étendue de l'anomalie (à seuil ou totale).

Reportez-vous à la notice nationale d'information sur les MAEC et l'agriculture biologique 2015-2022 pour plus d'informations sur le fonctionnement du régime de sanctions.

6. DEFINITIONS ET AUTRES INFORMATIONS UTILES

La tenue du cahier d'enregistrement des interventions constitue une pièce **indispensable** du contrôle. Aussi, **l'absence ou la non-tenue** de ce cahier le jour du contrôle se traduira par l'application du régime de sanctions, qui peut aller jusqu'au **remboursement total** de l'aide, même si ce cahier ne doit comporter que des **valeurs nulles**.

Le chargement moyen sur la période définie est calculé à partir des effectifs notés dans le cahier d'enregistrement des interventions, sur la période définie.

Calcul du taux de chargement :

- le taux de chargement moyen à la parcelle est le rapport entre (i) la somme des animaux herbivores pâturant sur la parcelle, multipliée par le nombre de jours de pâturage et (ii) la surface de la parcelle engagée multipliée par la durée de la période de pâturage autorisée
- le taux de chargement instantané à la parcelle est le rapport entre (i) les animaux herbivores pâturant sur la parcelle et (ii) la surface de la parcelle engagée.

- Les animaux pris en compte pour le chargement ou un critère d'éligibilité lié à un élevage appartiennent aux catégories suivantes :

Catégorie d'animaux	Animaux pris en compte	Conversion en UGB
BOVINS	Nombre d'UGB moyennes présentes sur l'exploitation durant la campagne précédente (du 16 mai de l'année n-1 au 15 mai de l'année n) Ce nombre est celui figurant en base de données nationale d'identification (BDNI).	1 bovin de moins de 6 mois = 0,4 UGB 1 bovin de 6 mois à 2 ans = 0,6 UGB 1 bovin de plus de 2 ans ou vache ayant vêlé = 1 UGB
OVINS	Nombre d'ovins ou de brebis ayant mis bas	1 ovin âgé de plus de 1 an ou une brebis ayant déjà mis bas = 0,15 UGB
CAPRINS	Nombre de chèvres mères ou caprins de plus d'un an	1 caprin âgé de plus de 1 an ou une chèvre ayant déjà mis bas = 0,15 UGB
EQUIDES	Nombre d'équidés âgés de plus de 6 mois, identifiés selon la réglementation en vigueur et non-déclarés à l'entraînement au sens des codes des courses	1 équidé de plus de 6 mois = 1 UGB
LAMAS	Nombre de lamas (mâles et femelles) âgés de plus de 2 ans	1 lama âgé de plus de 2 ans = 0,45 UGB
ALPAGAS	Nombre d'alpagas (mâles et femelles) âgés de plus de 2 ans	1 alpaga âgé de plus de 2 ans = 0,30 UGB
CERFS ET BICHES	Nombre de cerfs et biches âgés de plus de 2 ans	1 cerf ou biche âgé de plus de 2 ans = 0,33 UGB
DAIMS ET DAINES	Nombre de daims et daines âgés de plus de 2 ans	1 daim ou daine âgé de plus de 2 ans = 0,17 UGB

Les surfaces en herbe comprennent les prairies permanentes et surfaces pastorales corrigées par la méthode du prorata, les prairies temporaires de toute nature et les surfaces correspondant aux autres éléments topographiques si ceux-ci sont admissibles au titre d'une MAEC et adjacents à ces cultures.

Pour le couvert herbe la surface admissible est calculée selon la règle du prorata utilisée pour le premier pilier de la PAC.

La règle du prorata fixe, dans une prairie, la proportion des éléments non herbacés que sont : affleurements rocheux, éboulis, litière, buissons non adaptés au pâturage, arbres sans ressource au sol, hors arbres fruitiers, qui sont disséminés sur la surface de la prairie.

Pourcentage de surface couverte par des éléments non admissibles (part non herbacée)	Prorata retenu (surface admissible)
Jusqu'à 10 %	100 %
10 % -30%	80 %
30 % - 50 %	60 %
50 % -80 %	35 %
Supérieur à 80 %	0%



UNION EUROPÉENNE

FONDS EUROPÉEN AGRICOLE
POUR LE DÉVELOPPEMENT RURAL



RÉPUBLIQUE FRANÇAISE
Direction Départementale des
Territoires des Yvelines

Mesure agroenvironnementale et climatique (MAEC)

Notice spécifique de la mesure

« Création et entretien d'un couvert d'intérêt
faunistique ou floristique »

« IF_MOIS_HE70 »

**Du territoire « Site Natura 2000 des « Boucles de Moisson,
de Guernes et la Forêt de Rosny »**

(ZPS FR1112012, directive Oiseaux 79/409/CEE)

Campagne 2022

Engagement unitaire de la mesure : COUVER_07

1. OBJECTIFS DE LA MESURE

Cette mesure vise à remplacer des surfaces cultivées en grandes cultures par un couvert répondant aux exigences écologiques des espèces d'oiseaux de plaine d'intérêt communautaire. Ces surfaces constituent en effet des zones refuges et d'alimentation pour l'avifaune. (**Espèces ciblées** : Alimentation : Cédicnème criard (A133), Bondrée apivore (A236) ; Reproduction ou alimentation : Pie-grièche écorcheur (A338)). Elles sont également favorables aux insectes pollinisateurs et auxiliaires de culture.

Il s'agit ainsi de créer ce type de couvert sur des surfaces supplémentaires par rapport aux couverts exigés dans le cadre de la conditionnalité (bonnes conditions agricoles et environnementales), du verdissement et des bandes enherbées rendues obligatoires, le cas échéant, dans le cadre des programmes d'action en application de la Directive Nitrates.

2. MONTANT DE LA MESURE

En contrepartie du respect de l'ensemble des points du cahier des charges de la mesure, **une aide de 600 €/ha/an** vous sera versée annuellement pendant la durée de l'engagement.

3. CONDITIONS SPECIFIQUES D'ELIGIBILITE A LA MESURE

Les conditions d'éligibilité sont à respecter pour entrer dans la mesure et **doivent être respectées durant tout le contrat. Leur non-respect entraîne le remboursement de l'ensemble des annuités versées.**

3.1 Conditions relatives au demandeur ou à l'exploitation

Le bénéficiaire est une personne physique ou morale exerçant une activité agricole.
Vous devez respecter les conditions d'éligibilité générales aux différentes MAEC, rappelées dans la notice nationale d'information sur les MAEC et l'agriculture biologique 2015-2022.

Vous devez réaliser un diagnostic d'exploitation afin de localiser les engagements de manière pertinente. Une attestation de réalisation du diagnostic d'exploitation devra être fournie au service instructeur d'ici le 30 septembre (ou une date ultérieure établie par l'administration) et pourra constituer une pièce à fournir lors du contrôle sur place. Un diagnostic (date de réalisation) datant de moins de 3 ans mis à jour est valable.

3.2 Conditions relatives aux éléments engagés

▪ **Cultures éligibles** : surfaces en terres arables (sauf les prairies temporaires et/ou jachère de plus de deux ans et les surfaces en jachère de 6 ans ou plus déclarées comme SIE (J6S)), cultures pérennes (hors PPAM et Divers) ou qui étaient engagées dans une MAE rémunérant la présence d'un couvert spécifique favorable à l'environnement, lors de la campagne PAC précédant la demande d'engagement.

Par ailleurs, seules sont éligibles les surfaces au-delà de celles comptabilisées au titre des 5 % des terres arables en surface d'intérêt environnemental dans le cadre du verdissement et des bandes enherbées rendues obligatoires, le cas échéant, dans le cadre des programmes d'action en application de la Directive Nitrates.

▪ **Déclaration de surface** : Une fois implantée, la parcelle devra être déclarée avec le code correspondant au couvert mis en place ou en « **mélange** » (pour les mélanges graminées – légumineuses).

▪ **La taille minimale ou maximale des parcelles**

- **Parcelles entières** : minimum 10 ares

- **Bandes** : minimum 10 m de large, (le cas échéant, 10 m en moyenne sur la longueur de la bande)

▪ **Mesure fixe** : L'engagement est fixe au cours des **5 ans**.

▪ **Couvert éligible** : (non récolté et non pâturé)

À sélectionner en fonction des exigences biologiques des espèces à préserver

Couverts autorisés pour l'Œdicnème criard, à implanter dans les zones où la présence de l'espèce est avérée
Navette fourragère (type hiver qui ne monte pas à graine) à semer avant le 1 ^{er} avril avec une densité recommandée de 3 à 5 kg par hectare dans les sols sableux et séchants
D'autres cultures annuelles de printemps peuvent être adaptées, elles pourront être acceptées sous réserve de validation lors du diagnostic d'exploitation

Autres couverts, à sélectionner en fonction des exigences biologiques des espèces à préserver :

- Cultures annuelles à fort intérêt faunistique et/ou floristique
- Mélange graminées-légumineuses d'intérêt faunistique et/ou floristique
- Légumineuses d'intérêt faunistique et/ou floristique
- Cultures cynégétiques d'intérêt faunistique et/ou floristique
- Mélanges favorables au développement des insectes pollinisateurs et auxiliaires de cultures (plantes messicoles notamment)

GRAMINEES

- Dactyle
- Fétuque des prés
- Fétuque élevée
- Fétuque rouge
- Fétuque ovine
- Fléole des prés
- Moha
- Moha
- Pâturin commun
- Ray-grass anglais
- Ray-grass hybride
- Ray-grass italien
- Autres graminées à valider lors du diagnostic

LEGUMINEUSES

- Gesse commune
- Lotier corniculé
- Lupin blanc amer
- Luzerne*
- Medicago polyformosa*
- Medicago rigidula*
- Medicago scutellata*
- Medicago trunculata*
- Mélilot
- Minette
- Sainfoin
- Serradelle
- Trèfle blanc
- Trèfle de Perse
- Trèfle hybride
- Trèfle incarnat
- Trèfle violet
- Trèfle d'Alexandrie
- Trèfle souterrain
- Vesce commune
- Vesce velue
- Vesce de Cerdagne
- Autres légumineuses à valider lors du diagnostic

AUTRES

- Achillée millefeuille
- Avoine
- Bleuet des champs
- Carotte sauvage
- Centaurée jacée
- Chicorée sauvage
- Compagnon rouge / Silène dioïque
- Cumin des prés
- Marguerite
- Mauve sylvestre
- Moutarde blanche
- Navette fourragère
- Onagre bisannuelle
- Phacélie
- Radis fourrager
- Sarrasin
- Sauge des prés
- Tanaisie en corymbe
- Autres plantes à valider lors du diagnostic

* Luzerne dans le respect de la circulaire du 24 mars 2003

(La luzerne peut être autorisée à condition que la surface, pour chaque demandeur, reste inférieure à 2 ha et sous forme de bandes culturales de largeur inférieure à 20 m. De plus, l'implantation est autorisée que sur des îlots éloignés de plus de 30 km d'une usine de déshydratation.)

Couverts mellifères recommandés pour insectes pollinisateurs et auxiliaires de cultures :
(Mélanges commerciaux)

Couvert "Seda-miel 1" :

(sol acide frais – pH < 6,5)

- Mélilot	30 %
- Lotier corniculé	20 %
- Trèfle hybride	15 %
- Trèfle d'Alexandrie	15 %
- Trèfle violet	10 %
- Phacélie	10 %

- Trèfle violet	10 %
- Minette	5 %
- Phacélie	5 %

Couvert "Prochasse" :

- Ray-grass Anglais	30 %
- Trèfle violet	30 %
- Trèfle de Perse	20 %
- Phacélie	20 %

Couvert "Seda-miel 2" :

(sol calcaire sec – pH > 6,5)

- Sainfoin	60 %
- Mélilot	25 %
- Trèfle violet	5 %
- Minette	5 %
- Phacélie	5 %

Couvert "biodiversité" :

- Achillée millefeuille
- Avoine
- Cumin des prés
- Bleuet des champs
- Centaurée jacée
- Chicorée sauvage
- Carotte sauvage
- Sarrasin
- Marguerite
- Lotier corniculé
- Mauve sylvestre
- Onagre bisannuelle
- Sainfoin
- Phacélie
- Sauge des prés
- Compagnon rouge / Silène dioïque
- Trèfle incarnat
- Trèfle violet
- Tanaisie en corymbe

Couvert "Pronectar TP" :

(sol calcaire sec – pH > 6,5)

- Sainfoin	60 %
- Mélilot	10 %
- Trèfle de Perse	10 %
- Trèfle violet	10 %
- Phacélie	10 %

Couvert "Méliflore 1" :

(sol acide frais – pH < 6,5)

- Trèfle hybride	45 %
- Trèfle violet	30 %
- Trèfle blanc	10 %
- Trèfle d'Alexandrie	10 %
- Phacélie	5 %

Couvert "Méliflore 2" :

(sol calcaire sec – pH > 6,5)

- Sainfoin	60 %
- Mélilot	20 %

Couverts cynégétiques :

(Exemple de couverts soumis à variation selon les exigences biologiques des espèces et les types de sols)

- Millet – sarrasin – moha – navette
- Avoine – choux – sarrasin
- Dactyle – trèfle violet
- Dactyle – luzerne
- Chou fourrager – fétuque des prés
- Vesce – avoine
- Seigle fourrager – vesce
- Mélilot
- Millet – sorgho
- Seigle forestier – trèfle sp.
- Maïs – millet
- Maïs – sarrasin
- Maïs – sorgho
- Maïs – avoine
- Chou – moha – sarrasin
- Tournesol – pois
- Tournesol – féveroles
- Tournesol – sorgho
- Tournesol – chou fourrager
- Tournesol – moutarde

4. CRITERES DE SELECTION DES DOSSIERS

Les critères de sélection permettent de prioriser les demandes d'aide au regard des capacités financières. Les dossiers seront soumis à un comité de sélection régional qui analysera les dossiers en fonction des priorités régionales et modalités d'intervention des partenaires financiers.

5. CAHIER DES CHARGES DE LA MESURE ET LE REGIME DE CONTROLE ET DE SANCTIONS

L'ensemble de vos obligations doit être respecté dès **le 15 mai 2022**, sauf dispositions contraires dans le cahier des charges (Cf. ci-après).

Les documents relatifs à votre demande d'engagement et au respect de vos obligations doivent être conservés sur votre exploitation pendant toute la durée de votre engagement et pendant les quatre années suivantes.

Les différentes obligations du cahier des charges de la mesure « IF_MOIS_HE70 » sont décrites ci-dessous :

- **Entretien**

- Absence d'intervention mécanique du **15 avril au 31 août** pour les couverts en place.
- Un entretien doit être réalisé par fauche ou broyage entre le 1er septembre et le 31 mars (sauf pour les parcelles ne nécessitant pas d'intervention, à valider lors du diagnostic).

- **Fertilisation**

- **INTERDITE** à partir du 15 mai de l'année d'engagement.

Toutefois afin de permettre une bonne implantation des couverts, il n'est permis de fertiliser que lors des premiers stades de développement du couvert.

- **Produits phytosanitaires**

- **INTERDITS**

REGIME DE CONTROLES ET DE SANCTIONS

Obligations du cahier des charges à respecter en contrepartie du paiement de l'aide	Contrôles		Sanctions		
	Modalités de contrôle	Pièces à fournir	Caractère de l'anomalie	Gravité	
				Importance de l'anomalie	Etendue de l'anomalie
Mettre en place le couvert à implanter : liste en annexe 9. Le couvert herbacé pérenne devra être présent sur les surfaces engagées au 15 mai de l'année du dépôt de la demande (sauf dérogation).	Sur place	Factures d'achat de semences et/ou cahier d'enregistrement des interventions (notamment si utilisation de semences fermières)	Réversible	Principale	Totale
Respecter la localisation pertinente du couvert	Sur place	Diagnostic de territoire et/ou d'exploitation et cahier d'enregistrement des interventions	Réversible	Principale	Totale
Mesure fixe Maintenir la superficie en couvert : - implantation du couvert au plus tard le 15 mai (sauf dérogation)	Sur place	Cahier d'enregistrement des interventions	Réversible	Secondaire	A seuil
Respecter la taille minimale de 10 mètres de large	Sur place		Réversible	Principale	Totale
Absence d'intervention mécanique du 15 avril au 31 août (à l'exception de la première année d'engagement si le couvert est implanté entre le 15 avril et le 15 mai) Réaliser un entretien par fauche ou broyage entre le 1 ^{er} septembre et le 31 mars	Sur place	Cahier d'enregistrement des interventions	Réversible	Secondaire	A seuils sinon : par tranche de jours d'écart par rapport à la date limite (5 / 10 / 15 jours)
Réaliser l'enregistrement des interventions	Sur place	Présence du cahier d'enregistrement des interventions et effectivité des enregistrements	Réversible aux premier et deuxième constats. Définitif au troisième constat.	Secondaire (si le défaut d'enregistrement ne permet pas de vérifier une des autres obligations, cette dernière sera considérée en anomalie)	Totale
Absence de fertilisation minérale et organique sur les parcelles engagées	Sur place	Cahier d'enregistrement des interventions	Réversible	Principale	Totale
Respecter l'interdiction des traitements phytosanitaires	Sur place : documentaire et visuel	Visuel : absence de traces de produits phytosanitaires (selon la date du contrôle) Documentaire : sur la base du cahier d'enregistrement des interventions	Réversible	Principale	Totale

ATTENTION : si l'une de ces obligations n'est pas respectée, les conséquences de ce non-respect peuvent porter sur la seule année considérée (anomalie réversible), **ou bien sur l'ensemble des 5 ans de l'engagement (anomalie définitive)**. Dans ce cas, les demandes de versements de l'aide réglementairement exigibles peuvent atteindre des sommes importantes. Par ailleurs, le régime de sanction est adapté selon l'importance de l'obligation (principale ou secondaire) et selon l'étendue de l'anomalie (à seuil ou totale).

Reportez-vous à la notice nationale d'information sur les MAEC et l'agriculture biologique 2015-2022 pour plus d'informations sur le fonctionnement du régime de sanctions.

6. DEFINITIONS ET AUTRES INFORMATIONS UTILES

La tenue du cahier d'enregistrement des interventions constitue une pièce **indispensable** du contrôle. Aussi, **l'absence ou la non-tenue** de ce cahier le jour du contrôle se traduira par l'application du régime de sanctions, qui peut aller jusqu'au **remboursement total** de l'aide, même si ce cahier ne doit comporter que des **valeurs nulles**.

Tenue d'un cahier d'enregistrement. L'enregistrement devra porter, pour chacune des parcelles engagées, sur les points suivants :

Identification de l'élément engagé (n° de l'îlot, parcelle ou partie de parcelle ou groupe de parcelles, telle que localisé sur le registre parcellaire graphique (RPG) de la déclaration de surfaces) ;

Types d'intervention : localisation, outils et date

Pâturage : dates d'entrées et de sorties par parcelle, nombre d'animaux et d'UGB ;

Pratiques de fertilisation des surfaces [dates, quantités, produit (0 pour les apports NPK et organiques, ainsi que les amendements calcaires et magnésiens)]

Pratiques phytosanitaires : dates, quantité, produit (0).

Le couvert devra être implanté sur les surfaces engagées :

- au 15 mai de l'année du dépôt de la demande d'engagement, pour le cas général ;
- à titre dérogatoire : au plus tard le 20 septembre de l'année du dépôt de la demande d'engagement, pour parcelles de terre labourables implantées en cultures d'hiver au titre de la campagne du dépôt de la demande.



UNION EUROPÉENNE

FONDS EUROPÉEN AGRICOLE
POUR LE DÉVELOPPEMENT RURAL



RÉPUBLIQUE FRANÇAISE

Direction Départementale des
Territoires des Yvelines

Mesure agroenvironnementale et climatique (MAEC)

Notice spécifique de la mesure

« Création et entretien d'un couvert favorable à l'Œdicnème criard »

« IF_MOIS_HE71 »

**Du territoire « Site Natura 2000 des « Boucles de Moisson,
de Guernes et la Forêt de Rosny »**

(ZPS FR1112012, directive Oiseaux 79/409/CEE)

Campagne 2022

Engagement unitaire de la mesure : COUVER_07 avec étalement

1. OBJECTIFS DE LA MESURE

Cette mesure vise à créer au sein des terres agricoles un réseau de cultures favorables à la nidification de l'Œdicnème criard. (Reproduction, Alimentation : Œdicnème criard (A133)).

L'objectif de cette opération est de remplacer des surfaces cultivées en grandes cultures par un couvert favorable répondant aux exigences spécifiques de l'Œdicnème criard ;

Il s'agit ainsi de créer ce type de couvert sur des surfaces supplémentaires par rapport aux couverts exigés dans le cadre de la conditionnalité (bonnes conditions agricoles et environnementales), du verdissement et des bandes enherbées rendues obligatoires, le cas échéant, dans le cadre des programmes d'action en application de la Directive Nitrates.

2. MONTANT DE LA MESURE

En contrepartie du respect de l'ensemble des points du cahier des charges de la mesure, **une aide de 300 €/ha/an** vous sera versée annuellement pendant la durée de l'engagement.

3. CONDITIONS SPECIFIQUES D'ELIGIBILITE A LA MESURE

Les conditions d'éligibilité sont à respecter pour entrer dans la mesure et **doivent être respectées durant tout le contrat. Leur non-respect entraîne le remboursement de l'ensemble des annuités versées.**

3.1 Conditions relatives au demandeur ou à l'exploitation

Le bénéficiaire est une personne physique ou morale exerçant une activité agricole.

Vous devez respecter les conditions d'éligibilité générales aux différentes MAEC, rappelées dans la notice nationale d'information sur les MAEC et l'agriculture biologique 2015-2022.

Vous devez réaliser un diagnostic d'exploitation afin de localiser les engagements de manière pertinente. Une attestation de réalisation du diagnostic d'exploitation devra être fournie au service instructeur d'ici le 30 septembre (ou une date ultérieure établie par l'administration) et pourra constituer une pièce à fournir lors du contrôle sur place. Un diagnostic (date de réalisation) datant de moins de 3 ans mis à jour est valable.

3.2 Conditions relatives aux éléments engagés

▪ **Cultures éligibles** : surfaces en terres arables (sauf les prairies temporaires et/ou jachère de plus de deux ans et les surfaces en jachère de 6 ans ou plus déclarées comme SIE (J6S)), cultures pérennes (hors PPAM et Divers) ou qui étaient engagées dans une MAE rémunérant la présence d'un couvert spécifique favorable à l'environnement, lors de la campagne PAC précédant la demande d'engagement.

Par ailleurs, seules sont éligibles les surfaces au-delà de celles comptabilisées au titre des 5 % des terres arables en surface d'intérêt environnemental dans le cadre du verdissement et des bandes enherbées rendues obligatoires, le cas échéant, dans le cadre des programmes d'action en application de la Directive Nitrates.

▪ **Déclaration de surface** : Une fois implantée, la parcelle devra être déclarée avec le code correspondant au couvert mis en place.

▪ **La taille minimale ou maximale des parcelles**

- **Parcelles entières** : **minimum 10 ares**

- **Bandes** : **minimum 10 m de large**, (le cas échéant, 10 m en moyenne sur la longueur de la bande)

▪ **Localisation et étalement**

Localisation : En fonction du diagnostic agro écologique de l'exploitation et des enjeux du territoire

e07 = Coefficient d'étalement de la surface engagée = 0,5 = 50% de la surface de la parcelle engagée doit être implantée chaque année. Il est également possible d'engager deux parcelles de taille équivalente et d'implanter alternativement l'une ou l'autre chaque année.

▪ **Couvert éligible** : (non récolté et non pâturé)

Couverts autorisés pour l'Ædicnème criard, à planter dans les zones où la présence de l'espèce est avérée
Navette fourragère (type hiver qui ne monte pas à graine) à semer avant le 15 avril avec une densité recommandée de 3 à 5 kg par hectare dans les sols sableux et séchants
D'autres cultures annuelles de printemps peuvent être adaptées, elles pourront être acceptées sous réserve de validation lors du diagnostic d'exploitation

4. CRITERES DE SELECTION DES DOSSIERS

Les critères de sélection permettent de prioriser les demandes d'aide au regard des capacités financières. Les dossiers seront soumis à un comité de sélection régional qui analysera les dossiers en fonction des priorités régionales et modalités d'intervention des partenaires financiers.

5. CAHIER DES CHARGES DE LA MESURE ET LE REGIME DE CONTROLE ET DE SANCTIONS

L'ensemble de vos obligations doit être respecté dès **le 15 mai 2022**, sauf dispositions contraires dans le cahier des charges (Cf. ci-après).

Les documents relatifs à votre demande d'engagement et au respect de vos obligations doivent être conservés sur votre exploitation pendant toute la durée de votre engagement et pendant les quatre années suivantes.

Les différentes obligations du cahier des charges de la mesure « IF_MOIS_HE71 » sont décrites ci-dessous :

· **Entretien**

- **Récolte et pâturage INTERDITS** pendant l'année qui suit l'implantation du couvert (du 15 avril de l'année n, au 15 avril de l'année suivante par exemple).
- Absence d'intervention mécanique du **15 avril au 31 août** pour les couverts en place.

· **Fertilisation**

- **INTERDITE** pendant l'année qui suit l'implantation du couvert (du 15 avril de l'année n, au 15 avril de l'année suivante par exemple).

Toutefois afin de permettre une bonne implantation des couverts, il n'est permis de fertiliser que lors des premiers stades de développement du couvert.

· **Produits phytosanitaires**

- **INTERDITS** pendant l'année qui suit l'implantation du couvert (du 15 avril de l'année n, au 15 avril de l'année suivante par exemple).

REGIME DE CONTROLES ET DE SANCTIONS

Obligations du cahier des charges à respecter en contrepartie du paiement de l'aide	Contrôles		Sanctions		
	Modalités de contrôle	Pièces à fournir	Caractère de l'anomalie	Gravité	
				Importance de l'anomalie	Etendue de l'anomalie
Mettre en place le couvert à implanter : liste des espèces en annexe 1) <i>Le couvert herbacé pérenne devra être présent sur les surfaces engagées au 15 mai de l'année du dépôt de la demande (sauf dérogation).</i>	Sur place	Factures d'achat de semences et/ou cahier d'enregistrement des interventions (notamment si utilisation de semences fermières)	Réversible	Principale	Totale
Respecter la localisation pertinente du couvert	Sur place	Diagnostic de territoire et/ou d'exploitation et cahier d'enregistrement des interventions	Réversible	Principale	Totale
Mesure tournante : (e7 = 50%) Maintenir la superficie en couvert : - chaque année, implantation du couvert au plus tard le 15 avril (sauf la première année : 15 mai) - destruction du couvert après le 31 août	Sur place	Cahier d'enregistrement des interventions	Réversible	Secondaire	A seuil

Obligations du cahier des charges à respecter en contrepartie du paiement de l'aide	Contrôles		Sanctions		
	Modalités de contrôle	Pièces à fournir	Caractère de l'anomalie	Gravité	
				Importance de l'anomalie	Etendue de l'anomalie
Respecter la taille minimale de 10 m de large ou 10 ares	Sur place		Réversible	Principale	Totale
Absence d'intervention mécanique entre le 15 avril et le 31 août (à l'exception de la première année d'engagement si le couvert est implanté entre le 15 avril et le 15 mai). Le cas échéant : Réaliser un entretien par fauche ou broyage entre le 1 ^{er} septembre et le 31 mars	Sur place	Cahier d'enregistrement des interventions	Réversible	Secondaire	A seuils sinon : par tranche de jours d'écart par rapport à la date limite (5 / 10 / 15 jours)
Réaliser l'enregistrement des interventions	Sur place	Présence du cahier d'enregistrement des interventions et effectivité des enregistrements	Réversible aux premier et deuxième constats. Définitif au troisième constat.	Secondaire (si le défaut d'enregistrement ne permet pas de vérifier une des autres obligations, cette dernière sera considérée en anomalie)	Totale
Absence de fertilisation minérale et organique sur les parcelles engagées pendant l'année qui suit l'implantation du couvert	Sur place	Cahier d'enregistrement des interventions	Réversible	Principale	Totale
Respecter l'interdiction des traitements phytosanitaires pendant l'année qui suit l'implantation du couvert	Sur place : documentaire et visuel	Visuel : absence de traces de produits phytosanitaires (selon la date du contrôle) Documentaire : sur la base du cahier d'enregistrement des interventions	Réversible	Principale	Totale

ATTENTION : si l'une de ces obligations n'est pas respectée, les conséquences de ce non-respect peuvent porter sur la seule année considérée (anomalie réversible), **ou bien sur l'ensemble des 5 ans de l'engagement (anomalie définitive)**. Dans ce cas, les demandes de versements de l'aide réglementairement exigibles peuvent atteindre des sommes importantes. Par ailleurs, le régime de sanction est adapté selon l'importance de l'obligation (principale ou secondaire) et selon l'étendue de l'anomalie (à seuil ou totale).

Reportez-vous à la notice nationale d'information sur les MAEC et l'agriculture biologique 2015-2022 pour plus d'informations sur le fonctionnement du régime de sanctions.

6. DEFINITIONS ET AUTRES INFORMATIONS UTILES

La tenue du cahier d'enregistrement des interventions constitue une pièce **indispensable** du contrôle. Aussi, **l'absence ou la non-tenue** de ce cahier le jour du contrôle se traduira par l'application du régime de sanctions, qui peut aller jusqu'au **remboursement total** de l'aide, même si ce cahier ne doit comporter que des **valeurs nulles**.

Le couvert devra être implanté sur les surfaces engagées :

- au 15 mai de l'année du dépôt de la demande d'engagement, pour le cas général ;

Enregistrement

Tenue d'un cahier d'enregistrement. L'enregistrement devra porter, pour chacune des parcelles engagées, sur les points suivants :

Identification de l'élément engagé (n° de l'îlot, parcelle ou partie de parcelle ou groupe de parcelles, telle que localisé sur le registre parcellaire graphique (RPG) de la déclaration de surfaces) ;

Types d'intervention : localisation, outils et date

Pâturage : dates d'entrées et de sorties par parcelle, nombre d'animaux et d'UGB;

Pratiques de fertilisation des surfaces [dates, quantités, produit (0 pour les apports NPK et organiques, ainsi que les amendements calcaires et magnésiens)]

Pratiques phytosanitaires : dates, quantité, produit (0).



UNION EUROPÉENNE

FONDS EUROPÉEN AGRICOLE
POUR LE DÉVELOPPEMENT RURAL



Liberté • Égalité • Fraternité

RÉPUBLIQUE FRANÇAISE

Direction Départementale des
Territoires des Yvelines

Mesure agroenvironnementale et climatique (MAEC)

Notice spécifique de la mesure

« Ouverture d'un milieu en déprise agricole et gestion pastorale »

« IF_MOIS_HE25 »

**Du territoire Site Natura 2000 des « Boucles de Moisson,
de Guernes et la Forêt de Rosny »**

(ZPS FR1112012, directive Oiseaux 79/409/CEE)

Campagne 2022

Engagements Unitaires :

- HERBE_03
- HERBE_09
- OUVERT_02

1. OBJECTIFS DE LA MESURE

Cette mesure vise au maintien, par pâturage et intervention mécanique, d'une mosaïque d'habitats (pelouses, landes, fruticées) dans des milieux en voie de fermeture par les ligneux. Ces habitats abritent de nombreuses espèces d'intérêt patrimonial (Espèces ciblées : Alimentation, reproduction de l'Édicnème criard (A133) ; Alimentation de la Bondrée apivore (A236), Pie-grièche écorcheur (A338)).

Cette mesure contribue à l'augmentation de la diversité floristique et la préservation de l'équilibre écologique de certains milieux remarquables (prairies, tourbières, milieux humides, etc.), en interdisant la fertilisation azotée minérale et organique (hors apports éventuels par pâturage). En effet, la fertilisation favorise les espèces de grande taille, dont les tissus sont plus riches en éléments minéraux, et dont les capacités de croissance et de prélèvement des éléments minéraux sont plus élevées. Il est par ailleurs prévu à travers cette mesure d'adapter les conditions de pâturage à la spécificité des milieux (dates, pression de pâturage), en se basant sur un plan de gestion pastoral.

Enfin un entretien mécanique complémentaire au pâturage est également prévu pour éviter la fermeture du milieu.

2. MONTANT DE LA MESURE

En contrepartie du respect de l'ensemble des points du cahier des charges de la mesure, **une aide de 301,43 €/ha engagé** vous sera versée pour 1 an d'engagement.

3. CONDITIONS SPECIFIQUES D'ELIGIBILITE A LA MESURE

Les conditions d'éligibilité sont à respecter pour entrer dans la mesure et **doivent être respectées durant tout le contrat. Leur non-respect entraîne le remboursement de l'aide versée.**

3.1 Conditions relatives au demandeur ou à l'exploitation

Le bénéficiaire est une personne physique ou morale exerçant une activité agricole.

Vous devez respecter les conditions d'éligibilité générales aux différentes MAEC, rappelées dans la notice nationale d'information sur les MAEC et l'agriculture biologique 2015-2020.

3.2 Conditions relatives aux éléments engagés

- **Cultures éligibles** : surfaces en herbe

Les bandes tampon imposées par la réglementation nitrates et la BCAA 1 situées le long des cours d'eau ne sont pas éligibles.

- Le couvert devra être déclaré en « **prairie permanente ou lande** »
- L'engagement est fixe au cours **-de l'année d'engagement**

4. CRITERES DE SELECTION DES DOSSIERS

Les critères de sélection permettent de prioriser les demandes d'aide au regard des capacités financières. Les dossiers seront soumis à un comité de sélection régional qui analysera les dossiers en fonction des priorités régionales et modalités d'intervention des partenaires financiers. Il est recommandé pour l'engagement dans la mesure la réalisation d'un diagnostic d'exploitation (un diagnostic de moins de trois ans est reconnu). Contacter l'opérateur ou la DDT pour connaître la liste des structures pouvant réaliser ce diagnostic.

Ce diagnostic permet d'accompagner les exploitants dans le choix des mesures proposées et à les localiser ou les appliquer de manière pertinente sur les exploitations. Il doit aussi assurer une cohérence entre l'engagement de l'exploitant et ceux des autres exploitants du territoire.

5. CAHIER DES CHARGES DE LA MESURE ET LE REGIME DE CONTROLE ET DE SANCTIONS

L'ensemble de vos obligations doit être respecté dès **le 15 mai 2022**, sauf dispositions contraires dans le cahier des charges (Cf. ci-après).

Les documents relatifs à votre demande d'engagement et au respect de vos obligations doivent être conservés sur votre exploitation pendant toute la durée de votre engagement et pendant les quatre années suivantes.

Les différentes obligations du cahier des charges de la mesure « IF_MOIS_HE25 » sont décrites ci-dessous :

- **Maîtriser les refus ligneux l'année de l'engagement entre le 1^{er} août et 31 mars**

du 1^{er} novembre au 1^{er} mars pour le broyage, du 1^{er} août au 31 mars pour les autres méthodes (fauche, élimination manuelle) .

- **Surface exploitée en pâturage :**

Faire établir un plan de gestion pastorale sur les surfaces engagées et mettre en œuvre ce plan de gestion pastorale.

· **Interdiction du retournement des surfaces engagées**

Le renouvellement par travail superficiel du sol n'est pas autorisé l'année de l'engagement

· **Fertilisation minérale et organique (hors apport éventuel par pâturage)**

INTERDITE à partir du 15 mai de l'année d'engagement.

· **Produits phytosanitaires**

INTERDITS

· **Enregistrement**

Tenue d'un cahier d'enregistrement :

- Identification de l'élément engagé (n° de l'îlot, parcelle ou partie de parcelle ou groupe de parcelles, telle que localisé sur le registre parcellaire graphique (RPG) de la déclaration de surfaces) ;
- Pâturage : dates d'entrées et de sorties par parcelle, nombre d'animaux et d'UGB correspondantes ;
- Pose des clôtures, des points d'eau : dates et localisation ;
- Affouragement : dates et localisation.
- Pratiques de fertilisation des surfaces [dates, quantités, produit (0 pour les apports azotés)].
- Traitements phytosanitaires des surfaces : date, produit, quantités (0).

Obligations du cahier des charges à respecter en contrepartie du paiement de l'aide	Contrôles		Sanctions		
	Modalités de contrôle	Pièces à fournir	Caractère de l'anomalie	Gravité	
				Importance de l'anomalie	Etendue de l'anomalie
Absence totale d'apport de fertilisants azotés minéraux et organiques (y compris compost et hors apports éventuels par pâturage)	Sur place : documentaire et visuel (absence de traces d'épandage)	Cahier d'enregistrement des interventions	Réversible	Principale	Totale
Respect de l'absence d'apports magnésiens et de chaux et respect de l'absence de fertilisation P et K,	Sur place : documentaire et visuel (absence de traces d'épandage)	Cahier d'enregistrement des interventions	Réversible	Secondaire	Totale
Interdiction d'utilisation de produits phytosanitaires sur les surfaces engagées	Sur place : documentaire et visuel	Visuel : absence de traces de produits phytosanitaires (selon la date du contrôle) Documentaire : sur la base du cahier d'enregistrement des interventions	Réversible	Principale	Totale

Obligations du cahier des charges à respecter en contrepartie du paiement de l'aide	Contrôles		Sanctions		
	Modalités de contrôle	Pièces à fournir	Caractère de l'anomalie	Gravité	
Faire établir par la structure opératrice ou une structure agréée un plan de gestion pastorale sur les parcelles engagées, incluant un diagnostic initial de l'unité pastorale. Le plan de gestion pastorale devra être réalisé au plus tard le 1er juillet de l'année du dépôt de la demande d'engagement.	Sur place	Plan de gestion	Définitif	Principale	Totale
Mise en œuvre du plan de gestion pastorale sur les surfaces engagées ¹	Sur place : documentaire et visuel	Plan de gestion et cahier d'enregistrement des interventions	Réversible	Principale	Totale
Elimination mécanique ou manuelle des ligneux et autres végétaux définis comme indésirables conformément au diagnostic	Sur place	Programme de travaux, cahier d'enregistrement des interventions et factures éventuelles si prestation	Réversible	Principale	Totale
Réalisation des travaux d'entretien pendant la période du 1er novembre et le 1er mars pour le broyage, du 1 ^{er} août au 31 mars pour les autres méthodes (fauche, élimination manuelle)	Sur place	Cahier d'enregistrement des interventions et factures éventuelles si prestation	Réversible	Secondaire	A seuil
Interdiction du retournement des surfaces engagées La destruction notamment par le labour ou à l'occasion de travaux lourds est interdit. Le renouvellement par travail superficiel du sol n'est pas autorisé l'année de l'engagement	Administratif et sur place : visuel	Automatique d'après la déclaration de surfaces et contrôle visuel du couvert	Définitif	Principale	Totale
Enregistrement des interventions	Sur place : documentaire	Présence du cahier d'enregistrement des interventions et effectivité des enregistrements	Réversible aux premier et deuxième constats. Définitif au troisième constat.	Secondaire (si le défaut d'enregistrement ne permet pas de vérifier une des autres obligations, cette dernière sera considérée en anomalie)	Totale

ATTENTION : si l'une de ces obligations n'est pas respectée, les conséquences de ce non-respect peuvent porter sur la seule année considérée (anomalie réversible), **ou bien sur l'ensemble de l'engagement (anomalie définitive).** Dans ce cas, les demandes de versements de l'aide réglementairement exigibles peuvent atteindre des sommes importantes. Par ailleurs, le régime de sanction est adapté selon l'importance de l'obligation (principale ou secondaire) et selon l'étendue de l'anomalie (à seuil ou totale). *Reportez-vous à la notice nationale d'information sur les*

¹ L'entretien par pâturage est obligatoire l'année de l'engagement

ATTENTION : La tenue du **cahier d'enregistrement des interventions** constitue une pièce indispensable du contrôle. Aussi, **l'absence ou la non-tenue** de ce cahier le jour du contrôle se traduira par l'application du régime de sanctions, qui peut aller **jusqu'au remboursement total de l'aide, même si ce cahier ne doit comporter que des valeurs nulles**.

6. DEFINITIONS ET AUTRES INFORMATIONS UTILES

La tenue du cahier d'enregistrement des interventions constitue une pièce indispensable du contrôle. Aussi, l'absence ou la non-tenue de ce cahier le jour du contrôle se traduira par l'application du régime de sanctions, qui peut aller jusqu'au remboursement total de l'aide, même si ce cahier ne doit comporter que des valeurs nulles.

Le chargement moyen sur la période définie est calculé à partir des effectifs notés dans le cahier d'enregistrement des interventions, sur la période définie.

Calcul du taux de chargement :

- le taux de chargement moyen à la parcelle est le rapport entre (i) la somme des animaux herbivores pâturent sur la parcelle, multipliée par le nombre de jours de pâture et (ii) la surface de la parcelle engagée multipliée par la durée de la période de pâture autorisée
- le taux de chargement instantané à la parcelle est le rapport entre (i) les animaux herbivores pâturent sur la parcelle et (ii) la surface de la parcelle engagée.

Les animaux pris en compte pour le chargement ou un critère d'éligibilité lié à un élevage appartiennent aux catégories suivantes :

Catégorie d'animaux	Animaux pris en compte	Conversion en UGB
BOVINS	Nombre d'UGB moyennes présentes sur l'exploitation durant la campagne précédente (du 16 mai de l'année n-1 au 15 mai de l'année n) Ce nombre est celui figurant en base de donnée nationale d'identification (BDNI).	1 bovin de moins de 6 mois = 0,4 UGB 1 bovin de 6 mois à 2 ans = 0,6 UGB 1 bovin de plus de 2 ans ou vache ayant vêlé = 1 UGB
OVINS	Nombre d'ovins ou de brebis ayant mis bas	1 ovin âgé de plus de 1 an ou une brebis ayant déjà mis bas = 0,15 UGB
CAPRINS	Nombre de chèvres mères ou caprins de plus d'un an	1 caprin âgé de plus de 1 an ou une chèvre ayant déjà mis bas = 0,15 UGB
EQUIDES	Nombre d'équidés âgés de plus de 6 mois, identifiés selon la réglementation en vigueur et non-déclarés à l'entraînement au sens des codes des courses	1 équidé de plus de 6 mois = 1 UGB
LAMAS	Nombre de lamas (mâles et femelles) âgés de plus de 2 ans	1 lama âgé de plus de 2 ans = 0,45 UGB

ALPAGAS	Nombre d'alpagas (mâles et femelles) âgés de plus de 2 ans	1 alpaga âgé de plus de 2 ans = 0,30 UGB
CERFS ET BICHES	Nombre de cerfs et biches âgés de plus de 2 ans	1 cerf ou biche âgé de plus de 2 ans = 0,33 UGB
DAIMS ET DAINES	Nombre de daims et daines âgés de plus de 2 ans	1 daim ou daine âgé de plus de 2 ans = 0,17 UGB

Les surfaces en herbe comprennent les prairies permanentes et surfaces pastorales corrigées par la méthode du prorata, les prairies temporaires de toute nature et les surfaces correspondant aux autres éléments topographiques si ceux-ci sont admissibles au titre d'une MAEC et adjacents à ces cultures.

Pour le couvert herbe la surface admissible est calculée selon la règle du prorata utilisée pour le premier pilier de la PAC.

La règle du prorata fixe, dans une prairie, la proportion des éléments non herbacés que sont : affleurements rocheux, éboulis, litière, buissons non adaptés au pâturage, arbres sans ressource au sol, hors arbres fruitiers, qui sont disséminés sur la surface de la prairie.

Pourcentage de surface couverte par des éléments non admissibles (part non herbacée)	Prorata retenu (surface admissible)
Jusqu'à 10 %	100 %
10 % -30%	80 %
30 % - 50 %	60 %
50 % -80 %	35 %
Supérieur à 80 %	0%